



OSSERVAZIONI PER CHI UTILIZZA IL QUADERNO DI CAMPAGNA:

RISPETTARE SCRUPolosAMENTE QUANTO PREVISTO DALL'ETICHETTA DEL PRODOTTO FITOSANITARIO IMPIEGATO

- Di ogni coltura riportare la superficie inserita nel piano colturale ART€A (nel quale devono essere presenti tutte le colture aziendali; in caso contrario, cioè in assenza della coltura nel piano colturale, non è possibile registrare eventuali trattamenti effettuati su di essa)
- Riportare il nome Corretto e Completo del prodotto fitosanitario (prodotto commerciale)

Verificare sempre:

- CHE IL PRODOTTO SIA CONSENTITO SULLA COLTURA DA TRATTARE
- IL CORRETTO DOSAGGIO
- CAMPO DI IMPIEGO CHE PREVEDA LA COLTURA DA TRATTARE
- INTERVALLO MINIMO TRA UN TRATTAMENTO ED IL SUCCESSIVO
- NUMERO MASSIMO DEI TRATTAMENTI CONSENTITI CON LO STESSO PRODOTTO e/o SOSTANZA
- IL PERIODO DI UTILIZZO

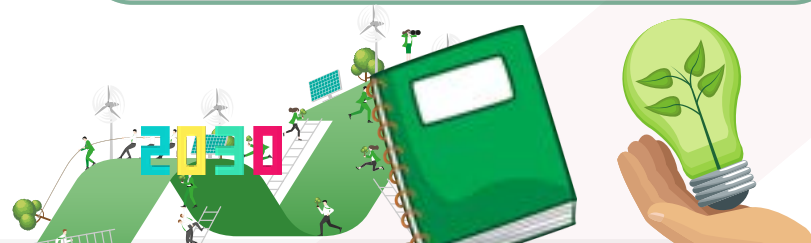
e, in generale, rispettare rigorosamente tutte le altre specifiche riportate in etichetta

- **Attenzione alle fasce di rispetto** lungo i corpi idrici superficiali presenti in azienda o in prossimità di strade o dei confini dell'azienda: su queste fasce non può essere effettuato il trattamento (l'ampiezza della fascia di rispetto è generalmente riportata in etichetta, ma deve essere almeno di 5 metri)
- **Per ogni coltura registrare DATA DI INIZIO SEMINA E/O TRAPIANTO + DATA DI INIZIO RACCOLTA + DATA DI INIZIO FIORITURA**
- **Le registrazioni possono essere** fatte sia come anno solare che come annata agraria, l'importante è che siano **annotate con continuità.**

il **Registro dei Trattamenti** benché nato come **obbligo di legge**, può trasformarsi in un **potente strumento di gestione aziendale** e permettere di;

- **Monitorare** l'andamento delle colture e l'efficacia dei trattamenti.
- **Pianificare** gli interventi futuri con maggiore precisione.
- **Analizzare** i costi di produzione e ottimizzare l'uso dei prodotti fitosanitari.
- **Promuovere una agricoltura più sostenibile e responsabile.**

È **obbligatorio disporre delle Schede di Sicurezza** dei prodotti fitosanitari acquistati. L'utilizzatore professionale che, in fase di utilizzo di un PF, non sia in possesso della SDS incorre in sanzioni che possono raggiungere i 18.000 €.



Contatti

Telefono:
+39 0564 450662

Whatsapp:
+39 335 1219245

Website:
www.formazionecia.net/info3t

Indirizzo
Via Monte Rosa 182, Grosseto, GR



Stampa con carta PEFC

INFO3T Project

sottomisura 1.2 del PSR - Cup ART€A : 1159756

Finanziato dalla **Regione Toscana 2014-2020**

sostiene la realizzazione di progetti dimostrativi e azioni di informazione in ambito agricolo, forestale e rurale.

Obiettivo del Progetto

L'obiettivo generale è quello di **potenziare il sistema della conoscenza e del trasferimento dell'innovazione** nel settore **agricolo, agroalimentare e forestale.**

Condividi questo link per installare la **App di INFO3T** su un dispositivo mobile o aprilo da un browser sul desktop.



Settembre 2024



QUADERNO DI CAMPAGNA

Strumento strategico per la gestione aziendale in agricoltura



IL QUADERNO DI CAMPAGNA



La presente brochure intende dare degli elementi essenziali per la **corretta tenuta del quaderno di campagna/registro dei trattamenti** così come previsto anche dal D.lgs n.150 del 14-08-2012.

Per **registro dei trattamenti** si intende un modulo aziendale che riporti cronologicamente l'elenco dei trattamenti eseguiti sulle diverse colture, oppure, in alternativa, una serie di moduli distinti, relativi ciascuno ad una singola coltura agraria.

Per **quaderno di campagna** si intende un modulo aziendale che riporti cronologicamente non solo l'elenco dei trattamenti eseguiti sulle diverse colture, ma anche l'elenco delle varie operazioni colturali che si effettuano nel corso della stagione quali, potature, raccolte, concimazioni, fertilizzazioni fogliari etc...

I suddetti documenti sono obbligatori per tutte le aziende agricole.

Sono esclusi dalla compilazione del registro dei trattamenti/quaderno di campagna i privati che operano in orti e giardini familiari i cui raccolti sono destinati al consumo proprio.

Le cose essenziali che devono essere riportate nel quaderno delle registrazioni sono:

- **i dati anagrafici relativi all'azienda;**
- **la denominazione della coltura trattata e la relativa estensione espressa in ettari;**
- **la data del trattamento, il prodotto utilizzato e la relativa quantità impiegata, espressa nella corretta unità di misura (chilogrammi o litri), nonché l'avversità che ha reso necessario il trattamento e l'epoca di fioritura della coltura.**

Nota

Sul registro devono essere annotati i trattamenti effettuati con tutti i prodotti fitosanitari utilizzati in azienda, non solo sulle coltivazioni, ma anche sulle derrate immagazzinate e nelle aree extra agricole (resedi, bordo strada, piazzole ecc..)

- **data della semina nel caso di coltivazioni erbacee ed eventualmente la data di impianto** in caso di impianti arborei;
- **data di raccolta delle produzioni agricole.**

*Le **registrazioni** devono essere trascritte sul registro al massimo **entro trenta giorni** dall'esecuzione del trattamento stesso o più in generale della operazione effettuata, salvo indicazioni specifiche più restrittive quando previsto da regolamenti o disciplinari.*



CONSERVAZIONE DEL REGISTRO:

Il registro dei trattamenti va conservato almeno per i **tre anni** successivi a quello a cui si riferiscono gli interventi annotati.



DELEGA:

Detto registro può essere compilato e sottoscritto anche da persona diversa, qualora l'utilizzatore dei prodotti fitosanitari non coincida con il titolare dell'azienda e nemmeno con l'acquirente dei prodotti stessi. In questo caso dovrà essere presente in azienda, unitamente al registro dei trattamenti, relativa **delega scritta da parte del titolare.**



CONTOTERZISTI:

Nel caso in cui i trattamenti siano realizzati da contoterzisti, il registro dei trattamenti deve essere compilato dal titolare dell'azienda allegando l'**apposito modulo** rilasciato dal contoterzista (Allegato 4) per ogni singolo trattamento. In alternativa il contoterzista potrà annotare i singoli trattamenti direttamente sul registro dell'azienda **controfirmando** ogni intervento fitosanitario effettuato.



TRATTAMENTI DELLE DERRATE ALIMENTARI ED USI EXTRA AGRICOLI:

Il registro dei trattamenti deve essere compilato anche quando gli interventi fitosanitari vengono eseguiti per la difesa delle **derrate alimentari immagazzinate** e per tutti gli **usi extra agricoli.**

CIPA-AT
GROSSETO



CONSERVAZIONE DELLE FATTURE:

Il titolare dell'azienda deve conservare in modo idoneo, per il periodo di **tre anni**, le fatture di acquisto dei prodotti fitosanitari e/o dei fertilizzanti o delle sementi e le relative schede tecniche di sicurezza abbinata al prodotto utilizzato. Sono fatte salve le disposizioni in materia fiscale che prevedono la conservazione dei documenti fiscali per un periodo di 10 anni.



SANZIONI:

Salvo che il fatto costituisca reato, l'acquirente e l'utilizzatore che non adempia agli obblighi di tenuta del registro dei trattamenti, è punito con la sanzione amministrativa pecuniaria del pagamento di una somma da 500 a 1.500 €. In caso di reiterazione della violazione è disposta la sospensione da uno a sei mesi o la revoca dell'autorizzazione. Sono inoltre, previste eventuali decurtazioni dei premi comunitari in funzione della **gravità delle infrazioni commesse.**